

# 开 封 大 学

内部质量保证体系建设与运行实施方案

(2018 年修订版)

二 0 一 八 年 五 月

# 目 录

一、指导思想 .....	3
二、建设目标与任务 .....	4
(一) 建设目标 .....	4
(二) 建设任务 .....	4
三、体系架构 .....	5
(一) 五纵 .....	6
(二) 五横 .....	6
(三) 一平台 .....	7
四、组织机构 .....	10
五、建设任务 .....	11
(一) 目标链建设任务 .....	11
(二) 标准链建设任务 .....	12
(三) 制度链建设任务 .....	13
(四) 自我运行体系建设任务 .....	15
(五) 诊改平台及质量预警机制建设任务 .....	17
(六) 绩效考核建设任务 .....	17
六、进程安排 .....	18
七、保障措施 .....	19
(一) 组织保障 .....	19
(二) 技术保障 .....	19
(三) 制度保障 .....	20
(四) 资金保障 .....	20

# 开封大学

## 内部质量保证体系建设与运行实施方案

为建立常态化人才培养质量自主保证机制，促进学校主动适应经济社会发展和人的全面发展需求，持续提高人才培养质量，依据《教育部办公厅关于建立职业院校教学工作诊断与改进制度的通知》（教职成厅〔2015〕2号）、《关于印发〈高等职业院校内部质量保证体系诊断与改进指导方案（试行）〉启动相关工作的通知》（教职成司函〔2015〕168号）和河南省教育厅《关于印发河南省高等职业院校内部质量保证体系诊断与改进工作实施方案的通知》（教高〔2016〕398号）等文件精神，结合学校实际，制定本方案。

### 一、指导思想

深入贯彻《国务院关于加快发展现代职业教育的决定》（国发〔2014〕19号）、《高等职业教育创新发展行动计划（2015-2018年）》（教职成〔2015〕9号）等文件精神，以建立目标体系、完善标准体系、提高利益相关方对人才培养工作质量的满意度为目标，按照“需求导向、自我保证、多元诊断、重在改进”的工作方针，遵循高职教育人才培养内在规律，切实履行人才培养工作质量保证的主体责任，为实现学校“十三五规划”的办学目标提供保障。

## 二、建设目标与任务

### （一）建设目标

依据学校“十三五”规划，以目标链和标准链建设为基础，以校本数据平台建设为支撑，通过内部质量保证体系建设与运行，引导全体教职员工提升质量意识，促进学校全员、全过程、全方位育人，不断深化教学质量的内涵，实现学校教学管理水平和人才培养质量的持续提升，为学校成为国家级优质院校奠定基础。

### （二）建设任务

#### 1. 建立目标体系

依据学校“十三五”发展规划及其子规划，构建包括学校总体发展目标、各子规划目标、院部发展规划目标、部门规划目标、专业建设规划目标、课程建设规划目标、教职工职业生涯发展规划目标、学生成长成才规划目标等在内的层级分明、内容关联的目标体系，即形成目标链。

#### 2. 建立标准体系

依据学校目标体系，制定完善各部门工作标准、专业分类建设标准、课程分类建设标准、各专业建设标准、各课程建设标准、师资队伍建设标准、学生全面发展标准等，构建由各层面工作标准构成的内容关联、相对独立的标准体系，即形成标准链。

### **3. 建立质量改进螺旋**

依据学校目标体系和标准体系，各部门、各岗位发挥主体作用，以服务对象需求为中心、以问题为导向，认真研究、主动创新，抓住“事前、事中、事后”三个环节推进各项工作，在工作过程中实时分析数据、发布预警、诊断问题、及时改进，向更高的目标发展，形成循环提升的质量改进螺旋。

### **4. 建设智慧化校园**

建设基于大数据分析的智慧化校园，逐步实施“过程采集”和“实时采集”，确保数据及时、真实、准确，注重状态数据的深度应用，实现与学校各类数据平台（报表）的数据共享和全方位对比与分析。

### **5. 建立常态化诊断与改进工作机制**

将学校绩效考核工作与诊改工作相融合，以考核性诊断促进内部质量保证体系的有效运行。不断完善质量保证体系，切实把控质量全程，强化长期动态的过程性诊断、前瞻性预测，关注人才培养质量生成全过程，逐步构建富有内生动力的常态化诊断与改进工作机制。

## **三、体系架构**

构建“五纵、五横、一平台”

## （一）五纵

1. 决策指挥系统，包括学校党委及校领导班子、院（部）、党委（校长）办公室、发展规划处等。

2. 质量生成系统，包括教务处、人力资源管理处、团委、学工部、院（部）、校企合作处、党委（校长）办公室等。

3. 资源建设系统，包括人力资源管理处、计划财务处、国有资产管理处、实验实训中心、校企合作处、后勤服务中心、数字化管理中心、图书馆等。

4. 支持服务系统，包括组织部、宣传部、工会、计划财务处、招生就业处、科研处、图书馆、数字化管理中心、后勤服务中心、保卫处等。

5. 监督控制系统，包括监察室、督导室、发展规划处、教务处、人力资源管理处、学生处、后勤服务中心等。

## （二）五横

1. 学校层面，明确办学定位和人才培养目标。使办学定位、人才培养目标与利益相关者需要的人才培养规格相符合。

2. 专业建设层面，提高专业服务产业能力。将专业设置和管理、专业人才培养方案与实施、专业条件建设与保障、课程建设与细化、专业服务能力建设、专业国际化等方面作

为专业质量标准的重要构成要素，使专业建设逐步形成制度化、规范化、系统化的目标管理体系，提高服务产业能力。

3. 课程建设层面，构建学以致用、持续发展的课程体系。根据工作岗位对职业能力的需要进行课程开发；以工作任务为中心进行课程设计；构建合理的课程结构和健全的课程评价体系。

4. 教师队伍建设层面，培养教育教学能力、优化师资队伍结构。要坚持培养与引进并重、能力提升与学历提升并举、教学水平与学术水平提高并进，通过实施名师工程、师德师风建设工程、各级各类培训，在高级职称教师中培育教学名师，在中级职称教师中培养教学能手，在青年教师中选拔教学新秀的教师分层培养机制，不断优化教师队伍结构。

5. 学生发展层面，力促学生成长成才。建立完善的学习支持系统，注重以学生学习需要为中心配置教学资源；突出学生学习的主体地位，注重知行合一，增强学生技能，因材施教，关注学生不同特点和个性差异，发展每个学生的优势潜能；促进学生全面而有个性地发展，不断加强创新创业教育；采用多种评价方式激励学生，为各层次学生的成长成才开辟广阔的空间。

### （三）一平台

建设学校内部质量保证体系诊断与改进平台。构建诊改平台在内部管理运行中的状态分析和监控功能，突出教学环

节的管理和教学管理职能部门为主体的教学行政管理，发挥平台查找问题与薄弱环节作用，建立质量保证信息发布与监控系统，推动持续改进。

“五纵五横一平台”内部质量保证体系框架（表1）

五 横		学 校	专 业	课 程	教 师	学 生
五 纵						
决策指挥	发展规划	1. 学校章程； 2. 学校总体发展规划； 3. 院部发展规划。	1. 学校专业建设规划； 2. 各专业建设发展规划。	1. 学校课程建设规划； 2. 各专业课程建设规划。	1. 学校师资队伍建设规划； 2. 专业教师队伍发展规划。	学生全面发展规划。
	建设目标	1. 学校整体发展目标； 2. 院部发展目标。	专业建设目标。	课程建设目标。	1. 师资队伍建设目标； 2. 教师自身发展目标。	学生全面发展目标。
	质量标准	1. 各部门、各岗位工作职责、工作标准； 2. 学校绩效考核办法； 3. 学校、院部各层面质量保证机构、岗位设置、考核标准与考核制度。	专业建设标准。	1. 课程建设标准； 2. 课程教学实施规范标准。	1. 学校教师队伍标准； 2. 教师聘用标准； 3. 教师发展标准。	1. 学生学业标准； 2. 学生全面发展标准。
质量生成	运行实施	1. “十三五”事业发展规划建设任务分解书与执行； 2. 内部质量保证体系运行； 3. 学校质量文化建设与发展。	1. 专业人才培养方案制定与执行； 2. 专业人才培养模式运行。	1. 课程授课计划制定； 2. 课程教学实施方案的執行。	1. 教师教学、科研和服务地方经济工作开展； 2. 教师个人发展业绩。	1. 学生学习过程控制； 2. 学生综合素养的形成。
资源建设	硬件保障	1. 经费的投入与保障； 2. 资产经营； 3. 教学设施和工作设施建设。	1. 校内外专业实训基地建设与管理。	1. 教学条件； 2. 实训条件； 3. 资源使用。	1. 师资的引进与培训； 2. 师资的工作条件的改善。	1. 学习设施； 2. 生活设施。

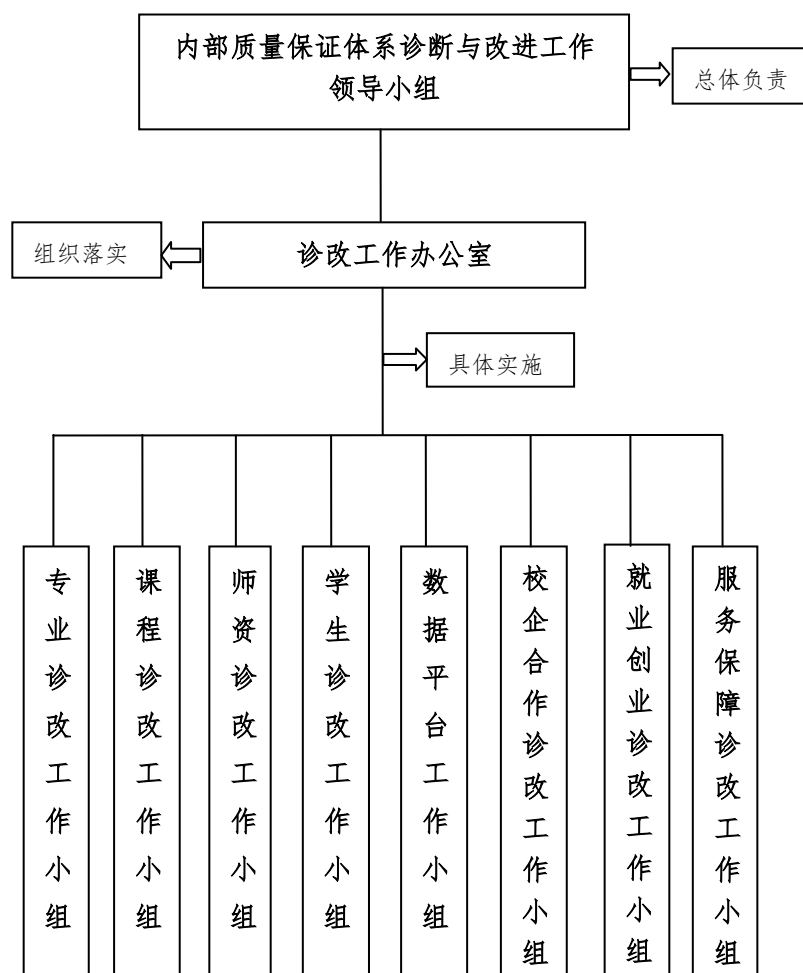


	软件保障	1. 学校智能化校园建设。	1. 专业教学资源建设与管理。	1. 利用智能信息进行课程开发和利用。	1. 教师学生利用智能信息进行教学与科研的软环境。	1. 学生利用智能信息学习的软环境。
支持服务	制度保障与服务措施	1. 学校事业发展规划管理规定； 2. 学校质量保证制度； 3. 质量事故分类、分等的认定管理办法； 4. 产教政策； 5. 数据平台使用与管理办法。	1. 学校专业设置与调整管理办法； 2. 学校专业建设经费管理制度； 3. 校企合作的管理办法； 4. 毕业生跟踪调研制度。	1. 课程实施过程管理制度； 2. 课程实施环境管理制度； 3. 教学条件保证制度； 4. 文化营造制度。	1. 教师教学与科研的保障制度； 2. 个人发展保障制度； 3. 社会服务能力保障制度。	1. 学业管理制度； 2. 就业管理制度； 3. 生活保障制度； 4. 安全保障制度。
监督控制	诊断评价	1. 学校过程信息监测诊断评价机制与质量预警制度。	1. 专业诊断评价预警机制。	1. 课程诊改评价。	1. 师德师风、教学能力、服务能力诊改评价。	1. 学习能力、学习风气、学业水平、品德品质诊改评价。
	反馈改进	1. 学校、院部自我诊改反馈与改进工作制度。	1. 常态化的学校内部专业诊改反馈与改进制度。	1. 课程改进诊改反馈与改进。	1. 师德师风、教学能力、服务能力诊改反馈与改进。	1. 学生学习能力、学习风气、学业水平、品德品质诊改反馈与改进。
	质量报告生成	1. 学校年度质量报告； 2. 学校内部质量保证体系运行诊改报告。	1. 专业年度质量诊改报告。	1. 课程年度质量诊改报告。	1. 师资年度质量诊改报告。	1. 学生年度质量诊改报告。
一平台	1. 相关部门列出信息或数据名录，提出数据平台建设要求； 2. 有效进行各种信息、数据的录入与抽取； 3. 利用信息平台进行学校、专业、课程、老师和学生的实时监控。					

## 四、组织机构

学校成立内部质量保证体系诊断与改进工作领导小组，下设诊改工作办公室。包括专业诊改工作小组、课程诊改工作小组、师资诊改工作小组、学生诊改工作小组、数据平台诊改工作小组、校企合作诊改工作小组、就业创业诊改工作小组、服务保障诊改工作小组等（图1）。

开封大学诊改组织架构图（图1）



## 五、建设任务

### (一) 目标链建设任务

基于“五纵五横一平台”内部质量保证体系架构，建立学校中长期规划（含子规划）、专业建设规划、课程建设规划、师资建设规划和育人规划，形成内部质量保证体系的目标链（表2）。

横向	负责校领导	建设任务	成果形式	责任部门
学校	李治	中长期规划	1. 学校“十三五”规划 2. 子规划： （1）党建工作规划； （2）校园基础建设规划； （3）质保体系建设规划； （4）智慧校园建设规划； （5）校企合作规划； （6）师资队伍建设规划 （7）专业建设规划； （8）科研与社会服务规划； （9）国际合作规划； （10）校园文化建设规划。	发展规划处
专业	赵辉	专业建设规划	3. 学校专业建设规划； 4. 院（部）专业建设规划； 5. 各专业建设规划（包括专业课程建设、师资、资源建设等）； 6. 院（部）（专业）年度专业建设实施计划。	教务处 各院部
课程	赵辉	课程建设规划	7. 学校课程建设规划； 8. 院（系）课程建设规划。	教务处 各院部
教师	赵辉	师资建设规划	9. 师资队伍建设规划； 10. 院（部）师资建设规划； 11. 院（部）年度师资培养计划。	人力资源处 各院部

学生	成芳	学生发展规划	12. 学校学生发展规划(分层次建立大一、大二、大三学生及土木本科三个层次发展规划)。	学工部 各院部
----	----	--------	---	------------

目标链建设任务分解表(表2)

## (二) 标准链建设任务

制定学校绩效考核标准、专业标准、课程标准、教师及学生发展标准,形成内部质量保证体系的标准链(表3)。

标准链建设任务分解表(表3)

横向	负责校领导	建设任务	成果形式	责任部门
学校	相关领导	学校绩效标准。	1. 学校部门绩效标准汇编。	党(校)办
	储建新 赵辉	机构设置标准、岗位设置与岗位职责标准等。	2. 机构及岗位设置标准。	组织部 人力资源管理处
专业	赵辉	专业制定标准(现状分析、目标描述、建设内容、建设措施、资源计划、组织实施、论证流程、控制要点、文本编辑等)。	3. 制定专业标准总纲文件。	教务处
	赵辉	人才培养方案制定标准(需求调研、目标描述、课程设置、组织实施、论证流程、控制要点、文本编辑等)。	4. 人才培养方案制定标准。	教务处
	赵辉	专业建设标准(目标定位、课程建设、实训基地、师资队伍、服务能力、培养质量)(特色、骨干和一般专业等)。	5. 国家、省级和校级骨干专业建设标准。	教务处
	赵辉	专业考核性诊改标准(要素(定性)符合度、指标(定量)满足度等)。	6. 专业诊改淘汰标准。	教务处
课程	赵辉	课程建设标准(对接职业(技术)标准、专业课程体系开发、课程资源建设、教学模式改革、论证流程、文本编辑等)。	7. 课程建设标准。	教务处
	赵辉	课程标准(课程目标、课程学时、课程内容、教学组织、课程考核、控制要点、文本编辑等)。	8. 各专业课程标准。	教务处 各院部
	赵辉	毕业设计(顶岗实习)标准等。	9. 毕业设计(顶	教务处

			岗实习)标准。	
	赵辉	课程资源配置标准(师资、实训条件等)(数量、结构和水平等)。	10.课程资源配置标准。	教务处
	赵辉	课堂教学标准(授课计划、教学设计、课堂教学、作业布置、课程考核、资源建设、教学模式改革、论证流程、控制要点、文本编辑)。	11.课堂教学标准。	教务处
	赵辉	课堂教学评价标准(评价方式方法、评价结果应用等)。	12.课堂教学评价标准。	教务处 督导室
	赵辉	课程考核性诊改标准(要素(定性)符合度、指标(定量)满足度)。	13.课程考核性诊改标准。	教务处 督导室
老师	赵辉	各类专任教师任职标准(各类指:专业、实践、基础、公共、辅导员;职称;双师;骨干;专业带头人等)	14.专任教师任职标准。	人力资源 管理处
	赵辉	专业教学团队建设标准。	15.专业教学团队建设标准。	人力资源 管理处
	赵辉	教师培养考核性诊改标准(要素(定性)符合度、指标(定量)满足度)。	16.教师培养考核性诊改标准。	人力资源 管理处
学生	成芳	学生发展标准(学习、就业和今后个人发展等标准)。	17.学生发展标准。	学生处 招就处

### (三) 制度链建设任务

从内部质量保证体系纵横向 5 个方面进行制度的制定和完善,形成学校质量保证的制度保障体系(见表4)。

制度链建设任务分解表(表 4)

横向	负责校 领导	建设任务	成果形式	责任 部门
学校	万是明	规范制度建设程序,制度内容要求,确保制度落实	1.学校制度建设规范汇编。	党(校)办
	储建新 万是明	绩效管理内控制度(包括程序、内控指标)	2.学校绩效管理内控办法汇编。	党(校)办
	李治	保障建立常态化教学质量诊改机制	3.诊断与改进工作管理规定。	督导室

	赵辉	建立教学质量事故管控反馈机制，制定质量事故分类、分等的认定管理办法；建立学校、院（部）两级质量事故投诉受理机构，制定质量事故投诉、受理、反馈制度	4. 教学质量事故认定及处理办法。	教务处
	李治	建立过程信息监测分析机制与质量事故预警制度	5. 质量事故预警制度。	督导室
	李治	实施常态化的人才培养状态数据采集	6. 人才培养状态数据采集管理规定。	数字化管理中心
	李治	建立健全三级质量报告制度	7. 质量年报制度。	发展规划处
	相关校领导	二级管理制度（凡是与资源管理有关的部门制定，明确职责范围和工作分工，不能形成管理的空白）	8. 校、院教学管理制度； 9. 校、院学生管理制度； 10. 校、院就业工作管理制度。	教务处 学生处 招就处 各院部
	相关校领导	建立资源运行、调度与管理制度	11. 校内、外基地建设与管理等相关办法。	实验实训中心
12. 资产管理相关制度。			国资处	
13. 财务管理相关制度。			计划财务处	
14. 人事管理相关制度。			人力资源处	
	相关校领导	建立支持服务与管理制度	15. 校企合作相关制度。	校企合作处
16. 技术服务与生产服务管理相关制度。			科研处	
17. 后勤服务相关制度。			后勤服务中心	
18. 信息服务相关制度。			数字化管理中心	
19. 安全保证相关制度。			保卫处	
专业	赵辉	专业建设规划	20. 专业设置与调整管理办法。	教务处
	赵辉	专业运行管理	21. 专业运行管理办法。	教务处
	赵辉	专业资源管理	22. 专业资源管理办法。	
	赵辉	实施专业建设考核	23. 专业建设考核性诊改制度； 24. 专业建设绩效考核办法。	

	赵辉	建立专业建设指导委员会制度	25. 专业建设指导委员会制度。	
课程	赵辉	课程建设规划	26. 专业课程设置与调整制度。	教务处 各院系
	赵辉	课程建设运行管理制度	27. 课程建设运行管理制度。	教务处
	赵辉	课堂教学评价制度	28. 课堂教学评价制度。	教务处
	赵辉	课程建设考核	29. 课程建设考核性诊改制度； 30. 专业课程建设绩效考核办法。	教务处
师资	赵辉	教师培养制度	31. 教师培养培训制度； 32. 教师入职管理办法。	人力资源处
	赵辉	各类专任教师聘任管理制度	33. 专业带头人与骨干教师选聘与管理办法； 34. 校外兼职教师聘任及管理办法。	
	赵辉	师资队伍建设的考核	35. 师资队伍建设考核性诊改制度； 36. 师资队伍建设的绩效考核办法。	
学生	成芳	学生发展规划	37. 学生发展质量评价制度。	学生处
	成芳	学生发展考核性诊改	38. 学生发展考核性诊改制度； 39. 学生管理绩效考核办法。	学生处

#### （四）自我运行体系建设任务

各部门依据学校质量建设目标，针对专业建设、课程建设、师资队伍建设和学生个人发展等方面进行分析，编制年度工作计划，明确建设目标、任务、措施、预期效果、年度

路线图，层层分解落实，形成实施链，开展有效实施。利用信息管理平台，实时采集数据，进行建设质量实时监控、反馈与改进，推进建设成效与工作质量的持续改进与提高（表5）。

自我运行体系建设任务分解表（表5）

横向	负责校领导	建设任务	成果形式	责任部门
学校	李治	建立质量保证体系、质量文化建设培训制度	1. 学校质量建设培训制度。	督导室
	相关校领导	完善目标任务实施链，确保有效实施，并得到提升	2. 目标任务分解表； 3. 职能部门年度工作计划； 4. 院（部）年度工作计划。	督导室 职能部门 各院部
	李治	落实常态化的教学质量诊断与改进工作	5. 内部质量保证体系诊断项目分解表。	督导室
	相关校领导	实施三级教学诊改，促进体系有效实施	6. 学校诊改报告。	督导室
			7. 专项诊改报告（职能部门）。	职能部门
			8. 院（部）诊改报告（专业、课程、师资、学生培养）。	各院部
相关校领导	完成年度质量报告，开展有效的质量改进与提升	9. 招生就业年度专项质量报告； 10. 专业建设年度专项质量报告； 11. 技术服务能力年度专项质量报告； 12. 师资队伍建设年度专项质量报告； 13. 学校综合年度质量报告； 14. 院（部）年度质量综合报告。	招就处 教务处 科研处 人力资源管理处 发展规划处 督导室 各院部	
专业	相关校领导	落实人才培养目标，根据反馈信息及时调整人才培养方案	15. 专业人才培养方案（修订）。	各院部
			16. 专业规划年度执行报告。	
			17. 专业诊改报告。	
课程	相关校领导	建立二级教学实施运行报告制度，落实课程建设诊改性考核	18. 学校课程建设质量报告。	各院部
			19. 院（部）课程建设质量报告。	
			20. 课程诊改方案。	
教师	赵辉	建立二级教师发展报告制度，落实师资队伍	21. 学校师资队伍建设质量报告。	人力资源管理处



		建设诊改性考核	22. 院（部）师资队伍建设质量报告。	
学生	相关校 领导	建立二级学生培养与发展质量报告制度，落实学生培养诊改性考核	23. 学校学生培养与发展质量报告。	学生处
			24. 院（部）学生培养与发展质量报告。	

### （五）诊改平台及质量预警机制建设任务

建设满足常规监控、日常管理、教学质量监控，具有分析与预警功能、动态化管理的诊改平台。以平台信息为基础，监控质量保证薄弱环节，规范各项工作行为，建立信息发布制度，推进各项建设工作，把平台信息作为人才培养质量考评和学校发展决策的基本依据（表6）。

诊改平台及质量预警机制建设（表6）

横向	负责校领导	建设任务	成果形式	责任部门
学校	李治	建立诊改平台，实现内部质量监控预警	1. 诊改平台建设方案； 2. 诊改平台在教学过程监控分析报告。	数字化管理中心 督导室
	李治	数据采集与培训	3. 诊改平台管理方案。 4. 诊改平台的培训。	各院部 数字化管理中心

### （六）绩效考核建设任务

在目标、标准、制度建设基础上建立绩效考核体系，修订完善学校绩效考核办法，形成以诊改性考核体系为基础的绩效考核制度，促进内部质量保证体系的建设与有效运

行。

绩效考核建设任务分解表（表7）

横向	负责校领导	建设任务	成果形式	责任部门
学校	相关领导	建立考核制度，促进内部质量保证体系的常态化运行，促进质量有效提高	1. 学校绩效考核办法 （1）考核组织机构及职责； （2）考核对象与分类（一般分为职能部门与院部）； （3）考核内容与标准（明确考核指标体系、指标内涵说明、考核标准、权重等）； （4）考核方式。（根据一级指标的属性，采用不同的考核主体、考核方法与手段）； （5）考核程序和考核结果应用（明确考核程序及考核结果应用（如应用于部门的分配、部门负责人的奖励等）。	党（校）办
	相关领导	建立绩效考核指标体系运行	2. 绩效考核指标体系运行办法。	人力资源管理处 计划财务处 监察室

## 六、进程安排

### 第一阶段：（2017年7月-12月）

主要工作：全员培训学习，建立组织机构，落实质量主体，明确任务要求，构建二级教学督導體系，推进课堂教学诊改，形成学校教学诊改方案初稿。

### 第二阶段：（2018年1月-7月）

主要工作：完善十三五规划、修订规章制度；调整诊改工作领导小组，发布工作实施方案；推进搭建诊改平台，开

展专业课程诊断，深化绩效考核。

### **第三阶段：（2018年8月-12月）**

主要工作：建成并试行诊改平台，加强平台数据分析，进一步完善平台建设，促使平台运行顺畅，健全质量事故预警、管控、反馈机制，推进信息化建设及教学内涵的提升。按照省教育厅要求，撰写并上报当年诊改工作总结及次年工作安排，迎接自主诊改试点院校检查。

## **七、保障措施**

### **（一）组织保障**

学校党委书记、校长是诊改工作的第一责任人，校长总体负责。在校党委、校行政的直接领导下，学校成立内部质量保证体系诊断与改进工作领导小组，负责整体规划、工作方案的研制与修订、统筹规划、组织协调等工作。各部门负责人为部门诊改工作第一责任人，各部门各就其位，各司其职，协同合作，确保学校质量保证与监控体系有效运行。

### **（二）技术保障**

学校以建设内部质量保证体系和诊改工作机制为目标，建成诊改平台，加强管理、培训及维护，确保诊改平台正常运行，实现智慧校园资源的同步和共享功能。

### **（三）制度保障**

为确保诊改工作顺利推进实施，学校建立相关诊改工作绩效考核

制度。学校各部门要按照工作方案和质量保证体系分解任务，责任到人，狠抓落实，确保按期实现。学校严格实行责任追究制，保证诊改工作的进度和质量。

### **（四）资金保障**

学校设立专项经费，用于支持诊改工作，确保工作按计划顺利实施并有序推进。